

# Τεκμήρια της αστικής ζωής των Σερρών κατά το Μεσοπόλεμο. Ανάδειξη της Οικίας Παπαβασιλείου σε «σπίτι - μουσείο»

Παρασκευή Κερτεμελίδου\*

Επίκουρη Καθηγήτρια, Τμήμα Εσωτερικής Αρχιτεκτονικής, ΔΙ.ΠΑ.Ε.

Χριστίνα Παπαφράγκου

Φιλόλογος Γαλλικής Γλώσσας - Φωτογράφος

\*τηλ. 23210-49328 e-mail: vickykert@ihu.gr

**ΠΕΡΙΛΗΨΗ:** Το άρθρο πραγματεύεται το μουσειολογικό πλαίσιο των «σπιτιών-μουσείων», την ιδιαίτερη προβληματική που αναδεικνύουν, από την ίδρυση έως την εξάπλωσή τους και τη θεσμική αναγνώρισή τους από την παγκόσμια μουσειακή κοινότητα. Τα σπίτια-μουσεία αποτελούν μία ιδιαίτερη κατηγορία μουσείου εγγενώς συνδεδεμένα με την κοινωνική ιστορία ενός τόπου και την ιδιωτική ζωή των ιδιοκτητών, συγκροτώντας έναν τόπο μεταξύ φανταστικής και ιστορικής αφήγησης. Παρουσιάζουν μία σειρά μοναδικών μουσειολογικών χαρακτηριστικών που συνιστούν την ταυτότητά τους, όπως τη μικρή κλίμακα, το αίτημα για γνησιότητα, την ευελιξία στο περιεχόμενο των φιλοξενούμενων δράσεων, την ενσωμάτωση στον αστικό ιστό. Εξετάζονται περιπτώσεις σπιτιών-μουσείων από τον ελλαδικό και διεθνή χώρο που λειτουργούν ως τόποι συνάντησης των εικαστικών τεχνών και της λογοτεχνίας και ως φορείς ταυτοτήτων των άλλοτε ιδιοκτητών τους. Τέλος διατυπώνεται μια πρώτη μουσειολογική προσέγγιση της μετατροπής της Οικίας Παπαβασιλείου σε σπίτι-μουσείο λόγω της αισθητικής και ιστορικής της αξίας αλλά και της κεντρικής θέσης της στην πόλη των Σερρών.

**Λέξεις Κλειδιά:** Σπίτι-Μουσείο, Οικία Παπαβασιλείου, Μουσειολογική πρόταση

**ABSTRACT:** The article deals with the museological context of the "houses-museums", the particular problematic they highlight, from their establishment to their spread and their institutional recognition by the global museum community. Museum houses are a special category of museum inherently connected to the social history of a place and the private life of the owners, forming a place between fictional and historical narrative. They present a series of unique museological characteristics that constitute their identity, such as the small scale, the request for authenticity, the flexibility in the content of the hosted actions, the integration in the urban fabric. In this article, houses-museums from Greece and abroad that function as a meeting place of fine arts and literature will be presented. Finally, a first museological approach is formulated to transform the Papavassiliou House into a house-museum due to its aesthetic and historical value but also its central location in the city of Serres.

**Keywords:** House-Museum, Papavassiliou House, Museological Proposal

## I. ΕΙΣΑΓΩΓΗ

Η ιστορία της κατοικίας, είναι τόσο μακρά, όσο και η ιστορία του ανθρώπου. Οι κατοικίες σταδιακά «γεμίζουν» με υλικά αντικείμενα, όπως η επίπλωση αλλά και με άυλα αποτυπώματα των ανθρώπων όπως γεγονότα, συναντήσεις, αναμνήσεις των οποίων η ιστορία εγγράφεται στο χώρο. Σύμφωνα με

τη Susan Pearce<sup>1</sup> το καθένα από τα σπίτια μας είναι μια μοναδική συλλογή αντικειμένων, που θέτει τα πλαίσια εντός των οποίων ζούμε για ένα μεγάλο και σημαντικό τμήμα της ζωής μας. Αναγνωρίζουμε ότι αν στεκόμασταν μέσα σε ένα άδειο σπίτι και ακούγαμε μια μαγνητοφωνημένη φωνή να περιγράφει τι υπήρχε εκεί μέσα, θα βιώναμε μιαν εντελώς διαφορετική εμπειρία. Αντίστροφα, μπορούμε άμεσα να φανταστούμε τους ιδιοκτήτες του σπιτιού, τους οποίους ποτέ δεν έχουμε δει, προσέχοντας την επιλογή των καλυμμάτων, της ταπετσαρίας και των ραφιών, όπως ακριβώς σχηματίζουμε μιαν εντύπωση για ένα άτομο που πρωτογνωρίζουμε από την εμφάνισή του.

Η φράση *σαν στο σπίτι μας* δείχνει πόσο σημαντικό για τη ζωή μας είναι το σπίτι αλλά και πόσο σημαντικό είναι το περιεχόμενό του, τα καθημερινά αντικείμενα που δημιουργούν οικεία πλαίσια αναφοράς. Το σπίτι είναι η γωνιά μας μέσα στον κόσμο λέει ο Gaston Bachelard<sup>2</sup> και η επιλογή των αντικειμένων που μας περιβάλλουν είναι ένας τρόπος για να καταλάβουμε τον κόσμο μας. Συμπερασματικά το σπίτι μας είναι ένα κέλυφος της ανθρώπινης σκέψης, δράσης, και συμπεριφοράς περιέχοντας αντικείμενα τα οποία αποτελούν μια σημαντική δήλωση αυτοπροσδιορισμού. Οι συλλογικές εμπειρίες κατοίκων και επισκεπτών διατηρούνται στη μνήμη μας, αναδιατυπώνονται, σχεδιάζονται και βιώνονται μέσα, γύρω και εξαιτίας των σπιτιών.

Η Οικία Παπαβασιλείου εκτός από το ιδιαίτερα ενδιαφέρον περιεχόμενο της έχει υποδεχθεί ανθρώπους του πνεύματος και της διάνοησης, λογοτέχνες και εικαστικούς, μαθητές σχολείων, επισκέπτες διάφορων εκδηλώσεων που διοργανώθηκαν εκεί και γενικά ανθρώπους με ενδιαφέρον για το σύγχρονο ελληνικό πολιτισμό. Επιπλέον ο στόχος, μετά τη μετατροπή του σε σπίτι-μουσείο είναι το επιθυμητό κοινό να ξεπεράσει το αναμενόμενο, και να συμπεριλάβει ανυποψίαστους περιπατητές του κέντρου της πόλης, μαζί με ερευνητές και άλλες ειδικότητες επιστημόνων και καλλιτεχνών.

## II. Ο ΘΕΣΜΟΣ ΣΠΙΤΙ - ΜΟΥΣΕΙΟ

Υπάρχουν πολλά σπίτια τα οποία μετατράπηκαν σε εκθεσιακούς χώρους πολιτισμού, κυρίως λόγω της αισθητικής και ιστορικής τους αξίας, του μεγέθους και της θέσης τους στην πόλη, όπως για παράδειγμα η οικία Σλήμαν στην Αθήνα στεγάζει το Νομισματικό Μουσείο, η Βίλα Καπαντζή στη Θεσσαλονίκη στεγάζει το ΜΙΕΤ, κ.α. Σε αυτές όμως τις περιπτώσεις δεν έχει δοθεί κάποια έμφαση στην ιστορία τους ως κατοικίες. Αυτό συμβαίνει επειδή η νέα χρήση τους ως μουσεία ή εκθεσιακοί χώροι είναι αποσυνδεδεμένη από την πρώτη χρήση του κτιρίου ως οικία, όπως, αντίθετα, συμβαίνει με την Οικία-Μουσείο του Ελευθερίου Βενιζέλου στη Χαλέπα Χανίων. Στο παρόν άρθρο μάς ενδιαφέρει ο χειρισμός και η παρουσίαση της ιστορίας των κατοίκων του σπιτιού που μετατρέπεται σε ένα «σπίτι-μουσείο».

Τα σπίτια-μουσεία κατατάσσονται κατά τον S. Butcher-Youngmans<sup>3</sup> σε τρεις κατηγορίες:

- α) στα τεκμηριωμένα ιστορικά σπίτια-μουσεία,
- β) στα αντιπροσωπευτικά ιστορικά σπίτια-μουσεία και
- γ) στα αισθητικά ιστορικά σπίτια-μουσεία.

Τα τεκμηριωμένα είναι εκείνα που αναφέρονται στη ζωή ενός ανθρώπου ή ενός τόπου με ιστορικό ή πολιτιστικό ενδιαφέρον, όπου διατηρούνται τα αυθεντικά αντικείμενα, και, κατά το δυνατό, στην αρχική τους θέση. Τα αντιπροσωπευτικά παρουσιάζουν ένα στυλ, μία εποχή ή έναν τρόπο ζωής. Σε αυτά γίνονται αναπαραστάσεις, όπου μπορεί να χρησιμοποιηθούν και μη αυθεντικά αντικείμενα, αντίγραφα ή αντικείμενα που αγοράστηκαν για αυτό το σκοπό. Και τα αισθητικά είναι σπίτια-μουσεία, ιδιωτικές συλλογές, που δεν έχουν καμία σχέση με το ίδιο το σπίτι, την ιστορία του ή τους ανθρώπους που κατοικούσαν σε αυτό. Η Οικία Παπαβασιλείου ως σπίτι-μουσείο ανήκει μάλλον στην πρώτη κατηγορία, καθώς αναφέρεται στη ζωή μίας συγκεκριμένης οικογένειας περιέχοντας αυθεντικά αντικείμενα στην αρχική τους θέση γεγονός που συνδέει την Οικία Παπαβασιλείου με τα σπίτια-μουσεία από το διεθνή και ελληνικό χώρο που θα παρουσιαστούν στη συνέχεια.

### III. ΣΠΙΤΙΑ ΜΟΥΣΕΙΑ ΣΤΟ ΔΙΕΘΝΗ ΧΩΡΟ

Σπίτια μουσεία τα οποία τα οποία αρχικά ήταν απλά, καθημερινά σπίτια, σημαντικών όμως ανθρώπων, είναι του Rubens στην Αμβέρσα, του Freud και του Sir John Soane στο Λονδίνο, του Mozart στο Salzburg, της Anne Frank στο Άμστερνταμ και της Anna Akhmatova στην Αγ. Πετρούπολη. Το **Μουσείο Freud**<sup>4</sup> αποτελεί ένα εξαιρετο παράδειγμα που έχει αποτελέσει πρότυπο για άλλα σπίτια-μουσεία, όπως αυτό του Ιδρύματος Κατακουζηνού, αλλά και της πρότασης μας για την Οικία Παπαβασιλείου. Επίσης ο Ζίγκμουντ Φρόντ ήταν γιατρός όπως και ο Χρήστος Παπαβασιλείου.

Το Μουσείο του Ζίγκμουντ Φρόντ στο Hampstead του Λονδίνου, υπήρξε το σπίτι του «πατέρα της ψυχανάλυσης» και της οικογένειάς του, όταν απέδρασαν από την Αυστρία το 1938. Παρέμεινε

οικογενειακή στέγη μέχρι που η Άννα Φρόντ, η μικρότερη κόρη, πέθανε το 1982. Σκοπός του μουσείου είναι να τιμήσει τη ζωή και το έργο του Ζίγκμουντ και της Άννας Φρόντ, αν και το κέντρο βάρους του μουσείου πέφτει στον Φρόντ. Το μουσείο περιλαμβάνει την αξιόλογη ιδιωτική συλλογή του Φρόντ, η οποία αποτελείται από περίπου 2.000 αρχαιοτήτες: αιγυπτιακές, ελληνικές και ρωμαϊκές, τοποθετημένες σε κάθε επιφάνεια των δωματίων. Υπάρχουν ολόκληρες σειρές από αρχαία αγαλματίδια πάνω στο γραφείο του Φρόντ, όπου έγραφε μέχρι τις πρώτες πρωινές ώρες.

Οι Φρόντ ήταν τυχεροί που κατάφεραν να φέρουν όλα τους τα έπιπλα και οικιακά είδη στο Λονδίνο: στο μουσείο υπάρχουν εξαιρετικά μπαούλα Biedermeier, τραπέζια και ντουλάπια καθώς και μια εξαιρετική συλλογή ζωγραφισμένων αυστριακών επίπλων εξοχής του 18ου και 19ου αιώνα. Οι τοίχοι είναι γεμάτοι με ράφια, που περιέχουν τη μεγάλη βιβλιοθήκη του Φρόντ. Τα χαλιά, επίσης, συμβάλλουν στη δημιουργία μιας αλλόκομης ατμόσφαιρας στα δωμάτια, καλύπτοντας με τα εξωτικά τους μοτίβα το διάσημο καναπέ της ψυχανάλυσης του Φρόντ, το σημαντικότερο κομμάτι της συλλογής, μέρη των τοίχων και των επίπλων και τα δάπεδα.



Εικόνα 1 – Ο διάσημος καναπές της ψυχανάλυσης του Φρόντ Πηγή: <https://www.freud.org.uk/about-us/the-house/sigmund-freuds-famous-psychoanalytic-couch/>

Ο Φρόντ κατείχε και κάποιες κρυφές συλλογές, όπως εκείνη των φωτογραφιών του από τις διακοπές στην Ιταλία, πολλές από τις οποίες παρουσιάζουν ενδιαφέρουσες ιταλικές σκηνές ή αναγεννησιακά έργα τέχνης. Το σπίτι-μουσείο είναι επίσης γεμάτο με αναμνήσεις της κόρης του, Άννας της οποίας επιθυμία ήταν να μετατραπεί το σπίτι τους σε μουσείο, για να τιμήσει τον επιφανή πατέρα της. Το σπίτι-μουσείο έχει καταξιωθεί ως σημαντικό πολιτισμικό και ερευνητικό κέντρο με μεγάλη επισκεψιμότητα.

### III. ΣΠΙΤΙΑ ΜΟΥΣΕΙΑ ΣΤΗΝ ΕΛΛΑΔΑ

#### Η Οικία Τέλλογλου

Η Οικία Τέλλογλου<sup>5</sup> βρίσκεται στην καρδιά της Θεσσαλονίκης, στην Πλατεία Αριστοτέλους. Η

ιστορική αυτή οικία, ένα σπίτι γεμάτο κειμήλια και ιστορίες, βρίσκεται στον τελευταίο όροφο της οικοδομής του κινηματογράφου «Ολύμπιον». η οποία σχεδιάστηκε το 1919 από τον αρχιτέκτονα Ζ. Μοσσέ. Στο σπίτι αυτό εγκαταστάθηκε το ζεύγος Τέλλογλου το 1965, μερικά χρόνια μετά τον γάμο τους, και εκεί έζησε η Αλίκη Τέλλογλου, μετά τον θάνατο του συζύγου της Νέστορα, έως το 2008. Ένα σπίτι γεμάτο καλλιτεχνικές αναμνήσεις, αφού οι τοίχοι του και τα δωμάτιά του ήταν πάντα διακοσμημένα με αποκτήματα των φιλότεχνων συλλεκτών, όπως έπιπλα και έργα τέχνης Ελλήνων και Ευρωπαίων δημιουργών των δύο προηγούμενων αιώνων, αλλά και σπάνια οικογενειακά κειμήλια από μακρινές εποχές και τόπους. Μέσα σε αυτό το περιβάλλον, ανάμεσα σε βιβλία και έργα τέχνης, και με εξαιρετική θέα προς τη θάλασσα από το ωραιότερο μπαλκόνι της πόλης, η Αλίκη Τέλλογλου συναντούσε τους φίλους και συνοδοιπόρους της, και οραματιζόταν την ίδρυση του Τελλογλείου (1971) και τη δωρεά της συλλογής.



Εικόνα 2 – Η οικία Τέλλογλου. Αρχείο Π. Κερτεμελίδου

Η οικία Τέλλογλου σήμερα αποτελεί τμήμα του Τελλογλείου Ιδρύματος Τεχνών Α.Π.Θ. Με απόφαση του Δ.Σ. του Τελλογλείου, το σπίτι αποκαταστάθηκε με τα περισσότερα αντικείμενα και έπιπλά του με μεράκι και σεβασμό στην προσωπικότητα των δωρητών και ιδρυτών του Τελλογλείου, Αλίκης και Νέστορα Τέλλογλου. Σύμφωνα με την Αλεξάνδρα Γουλάκη-Βουτυρά, «πρόκειται για ένα από τα ωραιότερα σπίτια της Θεσσαλονίκης, (...) κυρίως όμως έχει την αύρα της Αλίκης Τέλλογλου. Κρατήσαμε σε μεγάλο βαθμό τα έπιπλα, τα χαλιά και τα φωτιστικά του σπιτιού, ενώ η συλλογή των έργων τέχνης σταδιακά θα εμπλουτίζεται». Μετά την αποκατάστασή της, η ιστορική κατοικία άνοιξε για πρώτη φορά τις πόρτες της στο κοινό την άνοιξη του 2016 και η νέα αυτή περίοδος της ζωής της, γεμάτη δράσεις τέχνης (μαθήματα, διαλέξεις, σεμινάρια, ξεναγήσεις) προκάλεσε και συνεχίζει να προκαλεί ζωηρό ενδιαφέρον στο κοινό της Θεσσαλονίκης.

#### Το Ίδρυμα Άγγελου & Λητώς Κατακουζηνού<sup>6</sup>

Βρίσκεται στην καρδιά της Αθήνας, στην οδό Αμαλίας 4, απέναντι από τον Εθνικό Κήπο και το κτίριο του Ελληνικού Κοινοβουλίου. Ο Άγγελος και η Λητώ

Κατακουζηνού ανήκαν στην πνευματική ελίτ της εποχής τους, τη λεγόμενη γενιά του '30, και λειτουργούσαν ως πρεσβευτές του σύγχρονου ελληνικού πολιτισμού στο εξωτερικό και ταυτόχρονα ως εισηγητές των διεθνών τάσεων στην ελληνική πραγματικότητα. Το διαμέρισμά τους ήταν ένα από τα σημαντικότερα φιλολογικά σαλόνια της γενιάς του '30. Ποητές, συγγραφείς, καλλιτέχνες και επιστήμονες που σημάδεψαν τη σύγχρονη Ελλάδα αλλά και πολλοί επιφανείς Ευρωπαίοι και Αμερικανοί ήταν φίλοι τους και τους επισκέπτονταν συχνά για να απολαύσουν την παρέα αλλά και την ατμόσφαιρα και τη θέα του σπιτιού. Στο στήσιμο του σπιτιού του το ζευγάρι προσπάθησε να ενσωματώσει όλα όσα αγαπούσε, όλα όσα αποτελούσαν πηγές έμπνευσης στην καθημερινότητά του.



Εικόνα 3 – Το σαλόνι και το γραφείο της Λητώς Κατακουζηνού. Αρχείο Π. Κερτεμελίδου

Κυρίαρχα ήταν τα έργα τέχνης, σχεδόν όλα δώρα από φίλους όπως ο Νίκος Χατζηκυριάκος-Γκίκας, ο Γεώργιος Γουναρόπουλος, ο Σπύρος Βασιλείου, η Θάλεια Φλωρά-Καραβία, ο Γιάννης Τσαρούχης, ο Marc Chagall και δεκάδες άλλοι. Γλυπτά, βιβλία αλλά και ταπεινά αναμνηστικά, μαρτυρίες πολυκύμαντης ζωής, ολοκληρώναν το γεμάτο ζεστασιά καταφύγιο τους.

Ο Άγγελος και η Λητώ Κατακουζηνού από επιλογή τους έμειναν άτεκνοι. Η κληρονομιά τους όμως ύστερα από επιθυμία της Λητώς πέρασε στα χέρια του Ιδρύματος Άγγελου και Λητώς Κατακουζηνού, που ίδρυσε η Λητώ με τη διαθήκη της πριν πεθάνει. Το ίδρυμα αυτό κρατά ζωντανή τη μνήμη του Άγγελου, της Λητώς αλλά και των ανθρώπων που έζησαν μαζί τους σε μια σημαντική για την Ελλάδα περίοδο. Η αποστολή του ιδρύματος είναι να λειτουργεί ως μουσείο και χώρος για την οργάνωση πολιτιστικών εκδηλώσεων, όπως εκθέσεων, διαλέξεων, παρουσιάσεων βιβλίων, κ.α. Επιθυμία της Λητώς ήταν όλες αυτές οι εκδηλώσεις να γίνονται μέσα στο ίδιο το σπίτι και αυτό να κρατήσει το χαρακτήρα και τη μορφή του μαζί με όλα του τα έπιπλα, τους πίνακες και τα έργα τέχνης, ακριβώς όπως ήταν όσο ζούσε η Λητώ και ο Άγγελος.

Προτεραιότητα στη δράση του Ιδρύματος μετά το θάνατο της Λητώς ήταν να μεταμορφώσει το ιστορικό αυτό σπίτι από απλή κατοικία σε ένα σπίτι-μουσείο, ένα χώρο ανοικτό και επισκέψιμο στο κοινό. Στόχος του Ιδρύματος είναι όχι μόνο να παρουσιάσει το έργο του Άγγελου και της Λητώς, αλλά να παραμείνει ένας χώρος έμπνευσης, να παρέχει γνώσεις μέσα από διαλέξεις και εκπαιδευτικά προγράμματα και να εξελιχθεί σε ένα πολιτιστικό και ερευνητικό κέντρο. Το εγχείρημα ήταν δύσκολο, γιατί τα τελευταία χρόνια, ειδικά μετά το θάνατο του Άγγελου, η Λητώ αρνούνταν να επισκευάσει ή να ανακαινίσει οτιδήποτε μέσα στο σπίτι. Όπως έλεγε, το ερειπωμένο αυτό σπίτι ταίριαζε καλύτερα με τα συναισθήματά της μετά το θάνατο του Άγγελου. Η συντήρηση και ανακαίνιση του σπιτιού έγινε μετά το θάνατό της και κράτησε έντεκα χρόνια.

Σκοπός ήταν η μετατροπή της ιδιωτικής κατοικίας των Κατακουζηνών σε ένα σπίτι-μουσείο, ακολουθώντας όλες τις σχετικές αρχές και τους κανόνες της διεθνούς βιβλιογραφίας για τα λεγόμενα house-museums<sup>7</sup>. Το Σεπτέμβριο του 2008, στα πλαίσια των Ημερών Πολιτιστικής Κληρονομιάς έγιναν τα εγκαίνια και συνοδεύτηκαν από εκδηλώσεις που οργανώθηκαν μέσα στο σπίτι-μουσείο, εκδηλώσεις που οι επιμελητές θέλουν να πιστεύουν πως θα άρεσαν στον Άγγελο και τη Λητώ. Σήμερα το σπίτι του Άγγελου και της Λητώς είναι ένας επισκέψιμος μουσειακός χώρος και λειτουργεί με ραντεβού.

Και τα δυο αυτά παραδείγματα από την Αθήνα και τη Θεσσαλονίκη μας δείχνουν ότι η ιδέα της δημιουργίας ενός σχετικά νέου μουσειακού θεσμού όπως το σπίτι-μουσείο έχει ήδη εφαρμοστεί με επιτυχία στην Ελλάδα. Υπάρχουν και άλλα παραδείγματα, όπως η Πινακοθήκη Χατζηκυριάκου Γκίκα, τμήμα του Μουσείου Μπενάκη, η οποία στεγάζεται στην οικία του καλλιτέχνη στην Αθήνα αλλά και το Μουσείο Άγγελου Σικελιανού που στεγάζεται στην οικία του ποιητή στην πόλη της Λευκάδας και φιλοξενεί εκθέματα που αφορούν στη ζωή και το έργο του. Θεωρούμε ότι η Οικία Παπαβασιλείου στην πόλη των Σερρών θα μπορούσε να μετατραπεί σε ένα σπίτι-μουσείο, μέσω του οποίου θα προβληθεί η αστική ζωή των Σερρών κατά το Μεσοπόλεμο.

#### IV. Η ΟΙΚΙΑ ΠΑΠΑΒΑΣΙΛΕΙΟΥ

Στις 28 και 29 Ιουνίου του 1913 οι υποχωρούντες Βούλγαροι στρατιώτες έκαψαν και κατέστρεψαν το ιστορικό κέντρο της πόλης των Σερρών, το ονομαζόμενο Βαρόσι<sup>8</sup>. Μέχρι το 1920 η περιοχή παρέμεινε κενή κτηρίων. Τότε μοιράστηκαν τα οικόπεδα με κλήρωση στους παλιούς δικαιούχους και το 1924 άρχισε η ανοικοδόμηση της περιοχής με πρώτο κτίσμα αυτό της Εθνικής Τράπεζας Ελλάδος (στο εξής Ε.Τ.Ε.) και ακολούθησε λίγο αργότερα το 1928 και η Οικία Παπαβασιλείου.



Εικόνα 4 – Η Εθνική Τράπεζα υπό βουλγαρική κατοχή. Στα αριστερά η οικία Παπαβασιλείου. Αρχείο Β. Τζανακάρη.

Ο Χρήστος Παπαβασιλείου<sup>9</sup> γεννιέται το 1896 στην Κάτω Καμήλα Σερρών. Το έτος 1918 γράφεται στην Ιατρική Σχολή του Πανεπιστημίου Αθηνών, από όπου και αποφοιτεί το 1924. Το 1926 επιστρέφει στις Σέρρες για να εξασκήσει το ιατρικό επάγγελμα και αγοράζει το παραπλεύρως της Ε.Τ.Ε. οικόπεδο. Τη μελέτη και επίβλεψη της κατοικίας αναλαμβάνει ο αρχιτέκτονας Ξενοφάνης Αιγίδης, επιβλέπων μηχανικός της Ε.Τ.Ε., ως αντίδωρο της θεραπευτικής αγωγής που δέχτηκε από τον γιατρό όταν ασθένησε σοβαρά κατά τη διάρκεια της παραμονής του στις Σέρρες<sup>10</sup>. Ο ισόγειος χώρος προοριζόταν για καταστήματα, το μεσοπάτωμα για βοηθητικός χώρος και στον όροφο ήταν η κατοικία της οικογένειας Χρήστου Παπαβασιλείου και η κλινική. Ο θεμέλιος λίθος μπαίνει το 1929 και ολοκληρώνεται το 1932.

Το 1934 ο Χρήστος Παπαβασιλείου πηγαίνει στο Παρίσι για να εκπονήσει το διδακτορικό του πάνω στην παθολογία και τη φυματολογία. Επιστρέφει στην πόλη το 1937 και παντρεύεται την Άννα Σταμούλη, γόνο γνωστής οικογένειας των Σερρών. Ο γιατρός συνεχίζει να εργάζεται στην ιδιωτική του παθολογική κλινική στο διπλανό διαμέρισμα από την κατοικία του.



Εικόνα 5 – Η Οικία Παπαβασιλείου. Αρχείο Χ. Παπαφράγκου

Όταν ξεσπάει ο Β' Παγκόσμιος Πόλεμος, το ζεύγος Παπαβασιλείου αφήνει το σπίτι του και καταφεύγει στη Θεσσαλονίκη. Η Ε.Τ.Ε γίνεται βουλγαρική τράπεζα, ενώ το σπίτι των Παπαβασιλείου χρησιμοποιείται από τους Βουλγάρους ως ταχυδρομείο με συνέπεια να υποστεί σοβαρές ζημιές. Όταν τελειώνει ο πόλεμος και το ζευγάρι γυρίζει στις Σέρρες και προσπαθεί να αποκαταστήσει τις ζημιές

και να επαναφέρει το σπίτι στην αρχική του μορφή. Το 1979 χτίζεται ο δεύτερος όροφος με απόφαση της κόρης Έφης Παπαβασιλείου. Ο δεύτερος όροφος, που η προσθήκη του είχε προβλεφθεί στην αρχική στατική μελέτη, σχεδιάστηκε από τον αρχιτέκτονα Δημήτρη Γεωργιάδη και είναι όμοιος σε κάτοψη και όψη με τον πρώτο, όμως με χαμηλότερο ύψος, χωρίς αυτό να χαλάει την αισθητική του κτιρίου.



Εικόνα 6 – Η όψη από την οδό Β. Βασιλείου. Αρχείο Δήμου Σερρών

Σήμερα η Οικία Παπαβασιλείου ανήκει στην Έφη Παπαβασιλείου που προσπαθεί να διατηρήσει ζωντανή την αλλοτινή ατμόσφαιρα της αστικής πολυτέλειας. Η Οικία Παπαβασιλείου λειτουργεί από το 2004 ως χώρος «Λόγου και Τέχνης». Έγιναν διάφορες εκδηλώσεις όπως παρουσιάσεις βιβλίων, λογοτεχνικές βραδιές, εκθέσεις ζωγραφικής και φωτογραφίας. Σήμερα λειτουργεί ως Φωτογραφικό Εργαστήρι και διατίθεται για εκδηλώσεις του Δήμου Σερρών. Ένα τέτοιο κτίριο – κόσμημα, μάρτυρας της εποχής του Μεσοπολέμου, που φέρει τον άρρηκτο δεσμό δημόσιας και ιδιωτικής αρχιτεκτονικής και μας δίνεται αυτούσιο λειτουργικά και αισθητικά, χρήζει μεγάλης προσοχής και προστασίας προκειμένου να διατηρηθεί για τις μελλοντικές γενιές.

### Η θέση στην πόλη

Η Οικία Παπαβασιλείου βρίσκεται στην Πλατεία Ελευθερίας στο κέντρο των Σερρών, στη συμβολή των οδών Γρηγορίου Λαμπράκη 2 και Βασιλέως Βασιλείου, το αλλοτινό Βαρόσι. Η πρόσβαση στο σπίτι είναι πάρα πολύ εύκολη καθώς η περιοχή είναι πολυσύχναστη και ιδιαίτερα ελκυστική στους τουρίστες, καθώς ακριβώς απέναντι από την Οικία Παπαβασιλείου βρίσκεται το Αρχαιολογικό Μουσείο Σερρών το οποίο στεγάζεται στο Μπεζεστένι, κλειστή στεγασμένη αγορά του β' μισού του 15ου αι.



Εικόνα 7 – Η είσοδος. Αρχείο Χ. Παπαφράγκου

Η Οικία Παπαβασιλείου είναι ένα προσεγμένο διώροφο κλασικιστικό κτίριο με κομψές αναλογίες και ενδιαφέρουσες κατασκευαστικές λεπτομέρειες. Οι μορφολογικές επιρροές από το διπλανό κτίριο της Ε.Τ.Ε. του αρχιτέκτονα Ν. Ζουμπουλίδη είναι έντονες. Οι όψεις έχουν νεοκλασικές αναφορές όπως το αέτωμα της κυρίας εισόδου με την ξύλινη πόρτα και τη μεταλλική διακόσμηση, τα κιγκλιδώματα των εξωστών και κυρίως τα ζεύγη των κίωνων που στηρίζουν τον κεντρικό εξώστη του πρώτου και δεύτερου ορόφου.

### Ο εσωτερικός χώρος

Η κάτοψη του σπιτιού ακολουθεί τις χαράξεις των οδών Βασιλέως Βασιλείου και Γρηγορίου Λαμπράκη. Στην είσοδο της κατοικίας κυριαρχεί η μαρμάρινη σκάλα με το κλασικίζον σιδερένιο κιγκλιδώμα με ξύλινη κουπαστή, οι γύψινες ζώνες με γεωμετρικά επίσης κλασικίζοντα μοτίβα στις οροφές και τα προσεγμένα φωτιστικά.



Εικόνα 8 – Η μαρμάρινη σκάλα Αρχείο Χ. Παπαφράγκου

Τα έπιπλα τα οποία είχαν επιλεγεί για να συνθέσουν το καθημερινό της οικογένειας Παπαβασιλείου είναι σε πολύ καλή κατάσταση. Στο χώρο υποδοχής υπάρχει η τραπέζα, ένα μεγάλο τραπέζι και καρέκλες, σε στυλ art deco.



Εικόνα 9 – Ο χώρος υποδοχής. Αρχείο Χ. Παπαφράγκου

Αριστερά από τον χώρο υποδοχής εκτείνεται η σάλα με έπιπλα του Καραβοκύρη, σπουδαίου επιπλοποιού από την Αθήνα. Κατά την περίοδο του Μεσοπολέμου κυριαρχούσε, όπως αναφέρει ο Γιώργος Παρμενίδης<sup>11</sup>, το «έτοιμο» έπιπλο. Η κατασκευή μιας ποσότητας τυποποιημένων επίπλων προγραμματιζόταν χωρίς συγκεκριμένη παραγγελία αλλά πιο πολύ με την προσδοκία ότι γρήγορα θα απορροφηθούν από την αγορά. Απευθυνόταν κυρίως στους πελάτες από ανώτερα μεσοαστικά στρώματα. Οι επιπλοποιοί

προέβαλαν τις δυνατότητές τους με σχέδια επίπλων μέσα από τα οποία οι πελάτες μπορούσαν να διαλέξουν τον τύπο και το στυλ που επιθυμούσαν. Τα σχέδια αυτά ήταν είτε αντιγραφές από σχέδια ξένων καταλόγων, είτε δημιουργίες Ελλήνων επιπλοποιών. Ο Καραβοκύρης, ο οποίος κατασκεύαζε αποκλειστικά ποιοτικά έπιπλα σε δικά του σχέδια, πάντα υπέγραφε τις κατασκευές του.



Εικόνα 10 – Η σάλα. Αρχείο Χ. Παπαφράγκου

Υπάρχουν δύο υπνοδωμάτια. Στο πρώτο, τα έπιπλα είναι και αυτά art deco από ξύλο ελιάς όπου η γεωμετρία συνδυάζεται με την παράδοση της γαλλικής αισθητικής. Οι δύο πολυθρόνες, το скаμπίο και το ανάκλιτρο που υπάρχει στο χώρο, είναι επενδυμένα με ροζ πολυτελή μεταξωτή στόφα.



Εικόνα 11 – Το υπνοδωμάτιο. Αρχείο Χ. Παπαφράγκου

Το δεύτερο δωμάτιο είναι το γραφείο του γιατρού Χρήστου Παπαβασιλείου με πιο αυστηρή επίπλωση και μια βιβλιοθήκη γεμάτη με βιβλία ιατρικής στα γαλλικά. Υπάρχουν πολλές φωτογραφίες από το επαγγελματικό περιβάλλον του γιατρού όπως και το μικροσκόπιό του.



Εικόνα 12 – Το γραφείο. Αρχείο Χ. Παπαφράγκου

Το σπίτι της οδοντιάτρου Έφης Παπαβασιλείου στον 2<sup>ο</sup> όροφο διατηρεί το στυλ της αστικής τάξης των Σερρών του Μεσοπολέμου με έπιπλα της γνωστής, και δημοφιλούς για την εποχή, εταιρείας Thonet.



Εικόνα 13 – Έπιπλα της Εταιρείας Thonet. Αρχείο Χ. Παπαφράγκου

Όλη η διακόσμηση του σπιτιού αποτελεί ένα αυθεντικό σκηνικό αρχοντόσπιτου του Μεσοπολέμου<sup>12</sup>, ένα χώρος υψηλού γούστου και συγκρατημένης πολυτέλειας, που κουβαλά μνήμες των κατοίκων αλλά και των φίλων τους, για τους οποίους το σπίτι ήταν ένα φιλόξενο στέκι.

## V. ΜΟΥΣΕΙΟΛΟΓΙΚΕΣ ΣΚΕΨΕΙΣ

### Βασικές αρχές της μουσειολογικής πρότασης

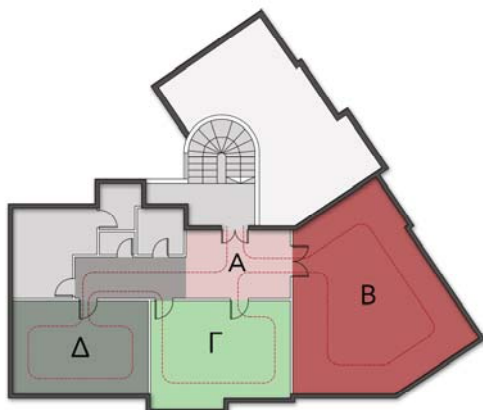
Η Οικία Παπαβασιλείου είναι ένα σπίτι που εντυπωσιάζει με την ατμόσφαιρα που αποπνέει. Ιδιαίτερα απλόχωρη, η μεγαλοαστική κατοικία εξακολουθεί και διατηρεί την αίγλη της. Στον επισκέπτη που παρατηρεί τα δωμάτια του σπιτιού δημιουργούνται συνειρμοί για τις Σέρρες του Μεσοπολέμου αλλά και μετέπειτα, για ένα ζευγάρι όχι μόνο ευκατάστατο, αλλά κοινωνικό και ευτυχισμένο. Το σπίτι είναι καλοσυντηρημένο και σώζονται σχεδόν όλα τα αντικείμενα και η επίπλωσή του. Αρκετά από τα έπιπλα ξεχωρίζουν για το σχεδιασμό τους ωστόσο, οι συλλογές της Οικίας Παπαβασιλείου δεν είναι μόνο τα αντικείμενα, οι φωτογραφίες, τα βιβλία και τα έπιπλα αλλά και το παρελθόν των ανθρώπων που έζησαν εκεί και την επισκέφτηκαν, τα λόγια και οι σκέψεις που έκαναν, η αύρα δηλαδή ενός βιωμένου τόπου. Κάθε αντικείμενο είναι πολύ περισσότερα από την αξία αγοράς του. Οι λόγοι που οδήγησαν στην επιλογή του και η συμβολική του δύναμη είναι εξίσου μέρη της ζωτικής του δύναμης και του προσδίδουν περαιτέρω αξία. Και αν στα παραδοσιακά μουσεία τα αντικείμενα αντιμετωπίζονται ως δημιουργίες ανθρώπων ή κοινωνιών, στα σπίτια-μουσεία έχουν ακόμη ένα επίπεδο σημασίας, έχουν αποκτήσει ένα επιπλέον νόημα, πέρα από την αρχική τους χρησιμότητα, και αυτό είναι η κουλτούρα των ιδιοκτητών τους, του τόπου και της εποχής. Η Οικία Παπαβασιλείου μεταφέρει σε όλους όσους την επισκέπτονται, μέσα από την αφήγηση των χώρων και των αντικειμένων της, έναν τρόπο ζωής και τις αξίες μίας ολόκληρης εποχής.

Η κατοικία είναι ένας χώρος που αποτελεί κοινό τόπο για όλους. Έχοντας αυτή τη συνθήκη κατά νου ο επισκέπτης ενός σπιτιού-μουσείου ξεκινά έχοντας το προνόμιο αυτής της θεμελιώδους σχέσης και αυτό είναι το μεγάλο πλεονέκτημα όταν ερμηνεύει κανείς το παρελθόν μέσω των ιστορικών σπιτιών<sup>13</sup>. Βέβαια το σπίτι και η συλλογή του δεν μπορεί να παρουσιάσουν το σύνολο της ιστορίας αλλά ότι επιβίωσε από αυτή<sup>14</sup>. Έτσι ο μουσειολόγος καλείται να γεμίσει τα κενά στην αφήγηση, να συμπληρώσει τη σκηνογραφία στήνοντας τεκμηριωμένες ιστορίες χρησιμοποιώντας ιστορική φαντασία<sup>15</sup>.

### Οι στόχοι της μελέτης

Μια μουσειολογική μελέτη ανάδειξης και μετατροπής της Οικίας Παπαβασιλείου σε σπίτι-μουσείο, έχει ως αρχικό στόχο να «ανακαλύψει» ο επισκέπτης την ιστορία, να επιλέξει το επίπεδο της πληροφορίας και να νοιώσει τη γοητεία της εμπειρίας κατοίκησης σε ένα τέτοιο σπίτι χωρίς όμως να ξεχνά ότι βρίσκεται και σε ένα σύγχρονο μουσείο. Παράλληλα στόχος είναι να γνωρίσει ο επισκέπτης το ευρύτερο ιστορικό και κοινωνικό περιβάλλον μιας πόλης που ανοικοδομείται μετά την απελευθέρωση (1913) και αναζητά μια νέα ταυτότητα.

Τα έπιπλα, οι πίνακες ζωγραφικής, οι φωτογραφίες, τα βιβλία και όλα τα αντικείμενα που περιέχονται μέσα στην Οικία Παπαβασιλείου αποτελούν τη συλλογή και το βασικό εκθεσιακό υλικό. Το πρώτο βήμα για τη δημιουργία της έκθεσης θα είναι η καταγραφή και η τεκμηρίωσή του, κάτι που δεν έχει καθόλου γίνει μέχρι στιγμής. Έτσι δεν γνωρίζουμε το σύνολο του υλικού, την ποικιλία και τις ιδιαιτερότητές του. Η «ανακάλυψη» και η οργάνωσή του θα μοιάζει με μια ανασκαφή σε εξέλιξη. Φυσικά το υπάρχον υλικό μπορεί να συμπληρωθεί με εποπτικό υλικό από άλλες πηγές, ανάλογα με τις ανάγκες της κάθε ενότητας, παίρνοντας πάντα υπόψη το κοινό στο οποίο θα απευθύνεται η έκθεση. Η έκθεση θα προσεγγίζει το ευρύ κοινό, με τρόπο πρωτότυπο, φιλικό και ευχάριστο, ώστε η Οικία Παπαβασιλείου να προσφέρει τελικά ένα περιβάλλον έρευνας και πολιτισμού που θα συνδυάζει τη ζεστασιά ενός σπιτιού με το ρόλο ενός μουσείου.



Εικόνα 14– Η κάτοψη της Οικίας Παπαβασιλείου με τις εκθεσιακές ενότητες και την προτεινόμενη πορεία του επισκέπτη.

Όσον αφορά τον εσωτερικό χώρο, στόχος είναι η έκθεση να λειτουργεί ως μουσείο, χωρίς όμως να υποσκελίζει την ιδιότητα του χώρου ως σπιτιού. Το σκεπτικό είναι να αναδειχθεί και να αξιοποιηθεί ολόκληρο το σπίτι. Θα υπάρχει μια προτεινόμενη πορεία την οποία θα μπορεί να ακολουθεί ο επισκέπτης χωρίς να εμποδίζεται όμως στο να ακολουθήσει και μια πορεία που θα επιλέξει ο ίδιος ώστε να μπορεί να κινηθεί από τη μια ενότητα στην άλλη αβίαστα. Είναι σημαντικό ο επισκέπτης να μπορεί, ανάλογα με τα ενδιαφέροντα ή το διαθέσιμο χρόνο του, να εστιάσει στις επιμέρους ενότητες και στις πληροφορίες που θα επιλέξει ο ίδιος. Θεμελιώδης παραδοχή είναι ότι το “κοινό” δεν είναι ένα σύνολο ανθρώπων ενιαίο και ομοιογενές, δηλαδή μια απρόσωπη έννοια, αλλά άτομα ξεχωριστά και ομάδες που δεν έχουν ούτε το ίδιο ατομικό και κοινωνικό υπόβαθρο, ούτε μαθαίνουν με τον ίδιο τρόπο, ούτε καταλήγουν στα ίδια συμπεράσματα και ερμηνείες. Η μουσειακή εμπειρία είναι πάντα μια εμπειρία συνδιαλλαγής ανάμεσα στον επισκέπτη και στα εκθέματα, όχι μια μονόδρομη επικοινωνία. Η συνδιαλλαγή ανάμεσα στα αντικείμενα και στην προσωπική ταυτότητα του επισκέπτη είναι αυτό που θα τον καταστήσει ερμηνευτικό συμμετοχό της έκθεσης<sup>16</sup>.

### Οι εκθεσιακές ενότητες

Βασικός μας στόχος, όπως έχουμε επισημάνει, είναι να διατηρήσουμε την ατμόσφαιρα ενός ζωντανού σπιτιού του Μεσοπολέμου, κάτι που θα ακυρωνόταν με την τοποθέτηση πολλών σύγχρονων κατασκευών. Ταυτόχρονα, όμως, είναι αναγκαίο να γίνουν κάποιες μικρής κλίμακας παρεμβάσεις ώστε να θιγούν τα θέματα που αφορούν τους Παπαβασιλείου, την εποχή και την πόλη τους. Οι βασικές ενότητες της έκθεσης θα είναι τέσσερις και θα μοιραστούν στους χώρους ως εξής:

**Α' Ενότητα:** Εισαγωγή. Θα διαμορφωθεί στο χώρο υποδοχής και θα είναι αφιερωμένη στις Σέρρες του Μεσοπολέμου, την εποχή που ανοικοδομήθηκε η κατοικία. Θα υπάρχουν περιμετρικά πάνελ με εποπτικό υλικό (φωτογραφίες, κ.α.) από την εποχή.



Εικόνα 15– Ενότητα Α Πιθανή θέση εκθεσιακών πάνελ στο χώρο υποδοχής.

**Β' Ενότητα:** Η ιστορία της Οικίας Παπαβασιλείου. Θα βρίσκεται στο κεντρικό σαλόνι και με αφορμή την ιστορία του σπιτιού, θα παρουσιάζει την αρχιτεκτονική, τη διακόσμηση και την επίπλωση κατά την εποχή του Μεσοπολέμου στις Σέρρες.



Εικόνα 16 – Ενότητα Β Εκθεσιακό πάνελ στο σαλόνι με θέμα την αρχιτεκτονική του κτιρίου. Ο πίνακας είναι της ζωγράφου Όλγας Σταυρίδου και ανήκει στην Έφη Παπαβασιλείου



Εικόνα 17– Ενότητα Β Πιθανή θέση εκθεσιακού πάνελ στο σαλόνι με θέμα την επίπλωση και την εσωτερική διακόσμηση της κατοικίας.

**Γ' Ενότητα:** Η ιστορία της οικογένειας Παπαβασιλείου. Για αυτή την ενότητα επιλέγεται ο χώρος της κρεβατοκάμαρας όπου μέσα από παράθεση προσωπικών αντικειμένων, φωτογραφιών και κειμένων θα παρουσιασθεί η ιστορία των οικογενειών Παπαβασιλείου και Σταμούλη, δυο πολύ γνωστών οικογενειών των Σερρών.

**Δ' Ενότητα:** Η ιστορία του γιατρού Παπαβασιλείου. Επιλέγεται το γραφείο όπου βρίσκονται τα βιβλία του και το μικροσκόπιό του. Το πτυχίο, διάφορα χειρόγραφα, φωτογραφίες και προσωπικά αντικείμενα του γιατρού, θα συνδέουν την προσωπική του ιστορία με την τοπική και κοινωνική ιστορία.

Η ψηφιακή τεχνολογία σήμερα έχει επηρεάσει και αλλάξει σε μεγάλο βαθμό τον τρόπο με τον οποίο τα μουσεία διαχειρίζονται και παρουσιάζουν τις συλλογές τους. Προτείνεται να ενσωματωθεί στις εκθεσιακές ενότητες με σκοπό αρχικά να προσφέρει πληροφορίες κατανόησης της έκθεσης αλλά επίσης να προσκαλέσει τον επισκέπτη να συμμετέχει ενεργά σε αυτήν. Για παράδειγμα θα μπορούσαν να

χρησιμοποιηθούν σε όλες τις ενότητες θόδνες αφής όπου ο επισκέπτης θα μπορεί να βρει οπτικά και ηχητικά ντοκουμέντα της εποχής.



Εικόνα 18– Ενότητα Γ Πιθανή θέση εκθεσιακού πάνελ στο γραφείο με θέμα τον γιατρό Χ. Παπαβασιλείου.

## VI. ΚΑΤΑΛΗΚΤΙΚΕΣ ΠΑΡΑΤΗΡΗΣΕΙΣ

Για να επιβιώσει ένα σπίτι-μουσείο στη σύγχρονη εποχή πρέπει να είναι ένας θεσμός δραστήριος και ενεργός ώστε να δικαιολογεί την ύπαρξή του και να διεκδικεί κομμάτι από τον ελεύθερο χρόνο των επισκεπτών του. Γι' αυτό θα χρειαστεί ένας χώρος περιοδικών εκθέσεων-παραστάσεων, ο οποίος θα λειτουργεί συμπληρωματικά με το σπίτι-μουσείο. Καλό θα ήταν αυτός ο χώρος να είναι σε ένα από τα καταστήματα του ισόγειου για να μη διαταράσσεται η «σπιτική ατμόσφαιρα» της Οικίας Παπαβασιλείου. Η πρόβλεψη για φιλοξενία περιοδικών εκθέσεων σχετικών με το χαρακτήρα του μουσείου θα δίνει το έναυσμα ακόμα και σε ανθρώπους που έχουν επισκεφτεί στο παρελθόν την Οικία Παπαβασιλείου να την επισκεφτούν ξανά.

### Ευχαριστίες

Ευχαριστούμε θερμά την Έφη Παπαβασιλείου, η οποία εκτός από τις πληροφορίες που μοιράστηκε μαζί μας, μας δέχθηκε στο πάντα φιλόξενο σπίτι της. Επίσης ευχαριστούμε θερμά την Λίλα Θεοδορίδου για την πολύτιμη βοήθειά της στη συλλογή του υλικού

## VII. ΑΝΑΦΟΡΕΣ

- [1] Pearce, S. (2002) Μουσεία, Αντικείμενα και Συλλογές, Θεσσαλονίκη, Εκδόσεις Βάνιας, σ. 46.
- [2] Bachelard, G. (1982) Η ποιητική του χώρου, Αθήνα, Εκδόσεις Χατζηνικολή, σ. 35.
- [3] Butcher-Youngmans, S. (1993) Historic House Museums, New York, Oxford University Press, σ. 11.
- [4] Freud Museum London <https://www.freud.org.uk> (τελευταία επίσκεψη 20/9/2020).
- [5] Τελλόγλειο Ίδρυμα Τεχνών Α.Π.Θ. <https://www.teloglion.gr/el> (τελευταία επίσκεψη 20/9/2020)
- [6] Ίδρυμα Αγγελου & Λητώς Κατακουζηνού <https://katakouzenos.gr/ikia-katakouzinou/the-house-museum/> (τελευταία επίσκεψη 20/9/2020) και Λυμπεροπούλου, Κ. «Αναμνήσεις: Το πιο λαμπερό σαλόνι των Αθηνών», εφ. Βήμα της Κυριακής φ. 15/10/2009.
- [7] Ενδεικτική βιβλιογραφία: Moldoveanu, M. (2000) "A 'chamber of wonders' in London: Sir John Soane's Museum", Museum International, 52:1, σ.42-45. Barrigón, M. (2019) "The refurbishment of the Royal Palace of Riofrío (Segovia): criteria for enhancing a Royal



- Site". *Museum Management and Curatorship* 34:2, σ.122-143.
- Risnicoff de gorgas, M. (2001) "Reality as illusion, the historic houses that become museums", *Museum International*, 53:2, σ. 10-15.
- [8] Γερόλυμπου, Α. (2008) «Μια πρωτότυπη πολεοδομική επέμβαση. Ο ανασχεδιασμός των Σερρών 1913 – 1920», στο συλλογικό τόμο *Σέρρες 1900-1940. Χώρος και Ιστορία*, έκδοση Βιβλιοθήκης Τ.Ε.Ι. Σερρών, σελ. 25-6.0
- [9] Οι πληροφορίες για την Οικία Παπαβασιλείου προέρχονται από την Έφη Παπαβασιλείου. Συνέντευξη 29/9/2020.
- [10] Θεοδορίδου, Α. (2006) «Το χρονικό του κτιρίου της Εθνικής Τράπεζας Σερρών», Β' Διεθνές Επιστημονικό Συνέδριο με τίτλο: Οι Σέρρες και η περιοχή τους από την οθωμανική κατάκτηση μέχρι τη σύγχρονη εποχή, 6-9/4/2006, Αμφιθέατρο Τ.Ε.Ι. Σερρών, σ.811-836.
- [11] Παρμενίδης, Γ. & Ρούπα, Ε. (2003) *Το αστικό έπιπλο στην Ελλάδα, 1830-1940*. Αθήνα, Πανεπιστημιακές Εκδόσεις ΕΜΠ. σ. 350.
- [12] Θεοδορίδου-Σωτηρίου, Α. (2006) «Χώρος Τέχνης και Λόγου: Οικία Παπαβασιλείου. Αρωμα μιας άλλης εποχής», εφ. *Ανεξάρτητος*, φ. 23/12/2005 και εφ. *Σερραϊκή Εβδομάδα*, φ. 02/01/2006.
- [13] Csikszentmihaly, M. & Rochberg-Halton. E. (1981) *The Meaning of Things, Domestic Symbols and the Self*, Cambridge University Press, σ. 53.
- [14] Donnelly J.F. (ed.) (2002) *Interpreting Historic House Museums*, Lanham, Altamira Press, σ. 3.
- [15] Brick, N.V. (2002) "Infusing the Historic House with Characters and Activity", στο J.F. Donnelly *Interpreting Historic House Museums*, Lanham, Altamira Press, σ. 163
- [16] Κερτεμελίδου, Π. (2019), «Εκθεσιακές αφηγήσεις με λόγο και εικόνα», 4<sup>ο</sup> Διεθνές Συνέδριο με τίτλο: *Δημιουργική Γραφή*, 12-15/9/2019, Φλώρινα.

---

## ΣΤΟΙΧΕΙΑ ΣΥΓΓΡΑΦΕΑ

**Παρασκευή Δ. Κερτεμελίδου**

Δρ. Αρχιτέκτων Μουσειολόγος, Επίκουρη Καθηγήτρια  
Τμήμα Εσωτερικής Αρχιτεκτονικής  
Διεθνές Πανεπιστήμιο Ελλάδος  
Τέρμα Μαγνησίας  
62124 Σέρρες - ΕΛΛΑΣ

Τη/ Fax: +30 23210 49328

e-mail: [vickykert@ihu.gr](mailto:vickykert@ihu.gr)

Χωρογραφίες/ Τεύχος 1/ Αρ 1/ 2020 – σελ 9-17